



SMARTENGINEERING
G L O B A L P A R T N E R

Sintesi Bilancio di sostenibilità 2022

INDICE

CHI SIAMO.....	4
LE SEDI.....	5
I VALORI DI SMARTENGINEERING.....	6
I CLIENTI.....	8
SUPPLY CHAIN.....	9
LE PERSONE.....	10
FORMAZIONE.....	11
DATI ISTRUZIONE.....	12
WELFARE.....	13
VALORE ECONOMICO.....	14
AMBIENTE.....	16
COMUNITÀ.....	18
NOTA METODOLOGICA.....	20
ANALISI DI MATERIALITÀ.....	21
MATRICE DI MATERIALITÀ.....	22
GLI SDG'S DI SMARTENGINEERING.....	23
LA FORMAZIONE DI SOSTENIBILITÀ.....	24
PROFIT E WORKLIFE.....	25
CERTIFICAZIONI.....	26





SMARTENGINEERING S.p.A. è un'azienda di progettazione e servizi di ingegneria industriale, meccanica e mecatronica multisetoriale, con alcune specificità di eccellenza focalizzate nell'automazione, packaging, macchine utensili, automotive, difesa & aerospace, assembly machine, pharma&medicale.

Persegue una politica di continuo miglioramento e di crescita, grazie ai fattori in cui crede fortemente: Innovazione Tecnologica, Fattore Umano, Competenza, Welfare aziendale, Sviluppo sostenibile, Responsabilità e Global Partner.

LE SEDI

SMARTENGINEERING S.p.A. ha sede legale a Rovereto (TN) e cinque sedi operative a:

- Mestre (VE)
- Magreta (MO)
- Ozzano dell'Emilia (BO)
- Ancona (AN)

Nuove sedi 2022: Cernusco sul Naviglio (MI),
Modena (MO)

Il consiglio di amministrazione di SMARTENGINEERING è formato dalla Presidente, Lia Grandi, e dai consiglieri Caterina Caracausi, Daniele Dall'Olio, Diego Trevisan e Vincenzo Spinozzi.

Il CDA è composto quindi da un 40% di donne e un 60% uomini. Un'azienda che valorizza il talento femminile nel board e nelle posizioni apicali d'impresa come un asset strategico del business è in linea coi dati nazionali che dimostrano come la parità di genere faccia bene ai bilanci aziendali.

A partire dal 2021 è stata inserita in organigramma la figura del CSR Manager, Emanuele Piraino.

Ogni sede ha caratteristiche spiccate in alcuni dei campi menzionati con competenze verticali e forte propensione all'innovazione e ricerca.





PROFIT

1. Promuoviamo l'**iniziativa**, la sperimentazione, il rischio e l'imprenditorialità
2. Promuoviamo la cultura **adattiva**
3. Promuoviamo lo spirito di intraprendenza con percorsi di crescita proporzionata al raggiungimento di **obiettivi** condivisi
4. Promuoviamo il concetto che la nostra politica di assunzione è contraria ad ogni forma di discriminazione e favorisce la **competenza** rispetto all'anzianità lavorativa
5. Promuoviamo il valore dell'intelletto delle risorse dando spazio alla creatività costruttiva: **Problem solving positivo**
6. Promuoviamo il **miglioramento continuo**: il concetto che l'**errore** e il fallimento di iniziative sono parte integrante delle nostre attività lavorative, non sono da omettere essendo un importante **percorso di crescita**.

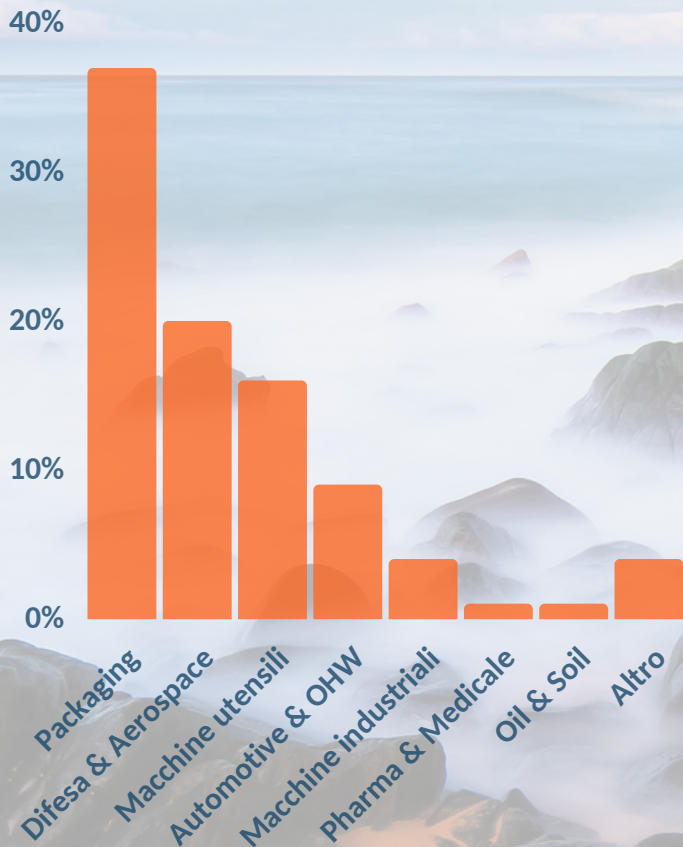
PEOPLE

1. Combattiamo e **rifiutiamo** ogni forma di ipocrisia e **indifferenza** nel contesto aziendale
2. Combattiamo e **rifiutiamo** ogni forma di atteggiamento **non inclusivo** e classista
3. Promuoviamo il **rispetto** ed attenzione alle problematiche umane delle risorse
4. Promuoviamo la gestione delle risorse con **intelligenza emotiva**
5. Promuoviamo lo spirito di **collaborazione** tra le risorse, che nonostante il livello gerarchico, si ritengono parimenti importanti per il successo aziendale
6. Promuoviamo il senso di **appartenenza** alla cultura aziendale
7. Promuoviamo l'importanza della **socializzazione** e lo scambio di idee creando un' atmosfera di team affiatato

PLANET

1. Ambiente di lavoro **sano**
2. Attenzione alle politiche **green**





Il Core Business di SMARTENGINEERING S.p.A. è l'ingegneria industriale meccanica e mecatronica con alcune specificità di eccellenza focalizzate nell'automazione, packaging, macchine utensili, automotive, assembly machine. Ogni sede ha caratteristiche spiccate in alcuni dei campi menzionati con competenze verticali e forte propensione all'innovazione e ricerca.

In SMARTENGINEERING S.p.A., l'attività di R&D è caratterizzata da una sempre maggiore capacità di trasferire know how tecnologico e tecnico in funzione degli obiettivi preposti in condivisione con i nostri clienti. La grande velocità di crescita dimensionale delle sedi ha creato una forte attenzione alla struttura interna di gestione delle risorse e della gestione caratteristica.

SUPPLY CHAIN

Emilia Romagna	47%
Trentino Alto Adige	26%
Lombardia	14%
Veneto	6%
Lazio	2%
Altre regioni	2%

Dai dati emerge come la quasi totalità dei fornitori di SMARTENGINEERING S.p.A risieda nelle regioni in cui sono dislocate le sedi dell'azienda. Sostenendo i fornitori locali, l'azienda attira indirettamente ulteriori investimenti per l'economia locale.

L'approvvigionamento a livello locale è una strategia per garantire la fornitura, sostenere un'economia locale stabile e mantenere i rapporti con la comunità.





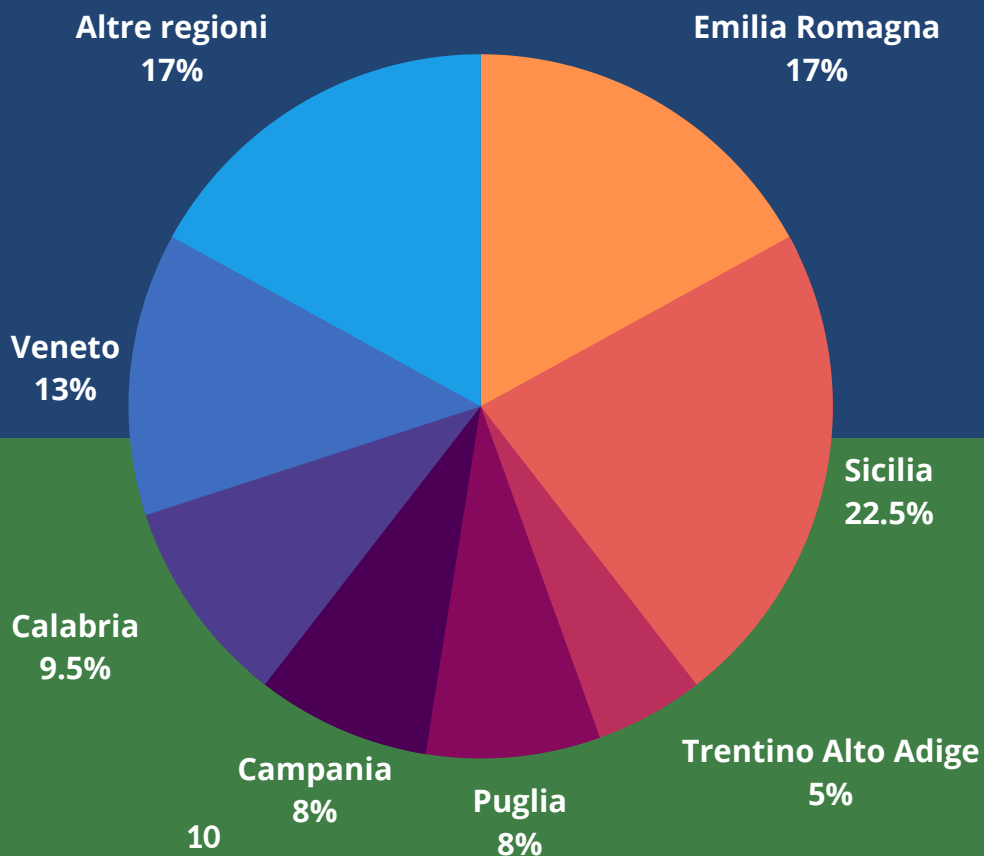
Il fattore umano è ciò che contraddistingue e più rappresenta SMARTENGINEERING S.p.A.
Tra i valori è il più importante.

Elementi quali il livello di istruzione, l'alta formazione, le qualità personali, la motivazione, lo spirito di squadra e le competenze professionali sono tutte grandezze che compongono il capitale più importante presente in azienda e cioè quello umano.

L'azienda assume personale da tutta Italia. Infatti, nonostante le sedi siano in Emilia Romagna, Veneto, Trentino Alto Adige, Lombardia e Marche solo il **35%** dei dipendenti provengono da queste regioni.

Al 30/06/2022 il numero totale
dei dipendenti è:

153 unità
16 donne
137 uomini



FORMAZIONE

SMARTENGINEERING S.p.A. ha creato in azienda una business unit specifica in materia di formazione e academy. Questo ci permette di crescere in modo costante in qualità e valore. Nel 2021 abbiamo:

- Investito in formazione il **3,3 %** del fatturato
- Erogato **7423** ore di formazione
- Organizzato **7** edizioni academy

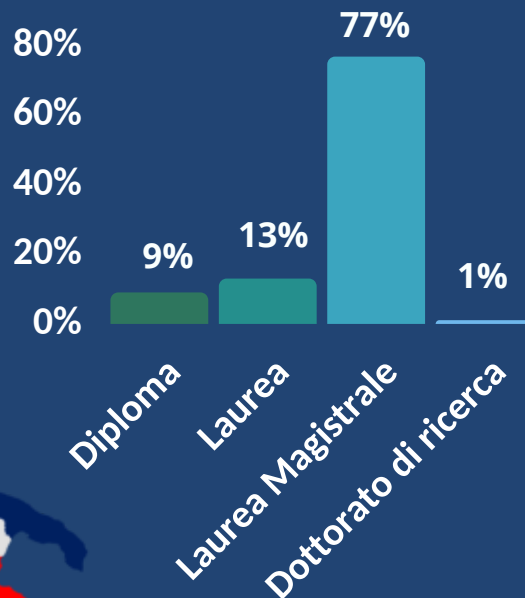
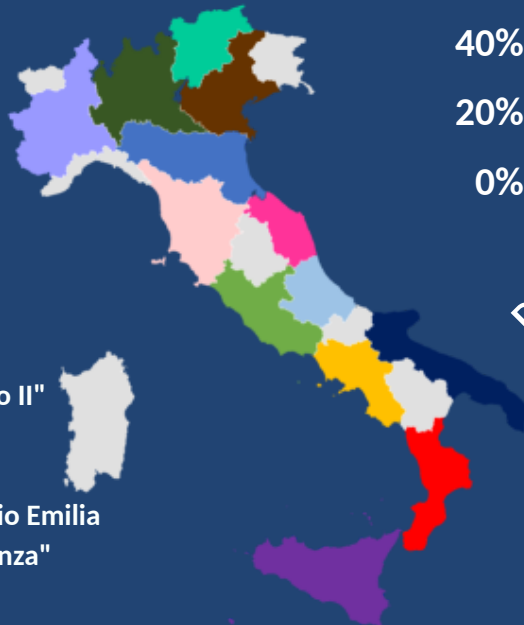




Al 30/06/2022 l'età media in azienda risulta essere 31 anni.

Di seguito la lista delle università con cui collaboriamo:

- Università Politecnica delle Marche
- Politecnico di Bari
- Università di Catania
- Università degli Studi di Palermo
- Università di Pisa
- Università degli Studi di Trento
- Università degli Studi di Padova
- Università della Calabria
- Università degli Studi di L'Aquila
- Università degli Studi di Napoli "Federico II"
- Università degli Studi di Bologna
- Università degli Studi di Ferrara
- Università degli Studi di Modena e Reggio Emilia
- Università degli Studi di Roma "La Sapienza"
- Politecnico di Milano
- Università di Torino



PMI INNOVATIVA

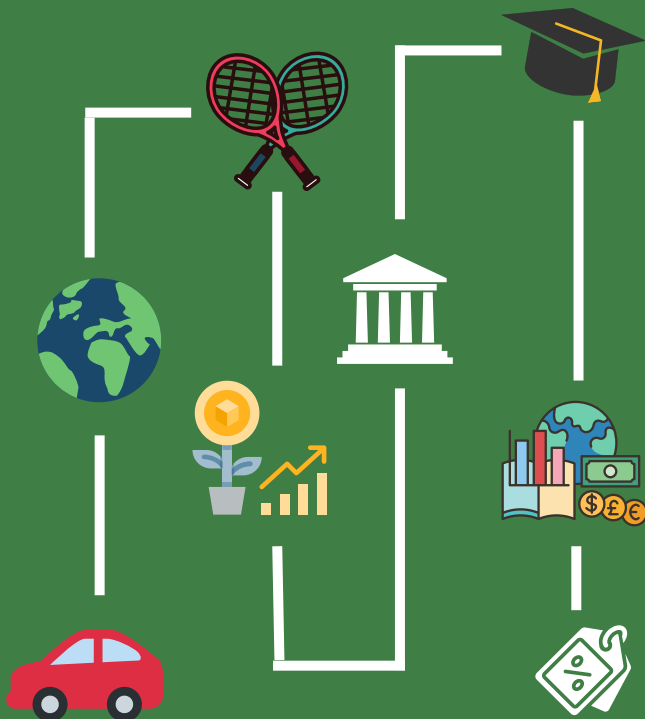
Come PMI Innovativa, assolviamo ai requisiti e standard richiesti:

- le nostre risorse sono altamente qualificate (dottori di ricerca, dottorandi, oltre il **90%** dei dipendenti con laurea)
- nel 2021 le spese sostenute per progetti di ricerca e sviluppo ammontano a circa il **6%** del fatturato.

WELFARE

Il miglioramento del clima aziendale è uno dei vantaggi tangibili nell'adozione del piano di welfare aziendale e di tutte le politiche adottate in azienda a supporto dei dipendenti. Welfare aziendale e sviluppo sostenibile sono strumenti di implementazione della retribuzione dei lavoratori e di miglioramento della loro felicità.

Ral di ingresso superiore allo standard di mercato.



Nel corso del 2021 i dipendenti hanno scelto di spendere il proprio welfare in questi settori:

Buoni spesa o carburante **45%**

Cultura e tempo libero **5%**

Fondi pensione integrativi **33%**

Bellezza **1%**

Sport **2%**

Viaggi **6%**

Spese istruzione famiglia **8%**





SMARTENGINEERING S.p.A. riconosce l'importanza di un'equilibrata distribuzione del valore generato dalla propria attività nei confronti dei propri stakeholder, valore che gli stessi, direttamente o indirettamente, hanno contribuito a produrre.

Attraverso l'analisi del valore economico distribuito, l'organizzazione evidenzia il flusso di risorse indirizzato ai propri dipendenti, ai propri fornitori di beni, servizi e capitali, alla Pubblica Amministrazione e alle comunità nelle quali è presente.

L'azienda è costantemente impegnata al raggiungimento di obiettivi di sviluppo volti a garantire l'incremento del valore dell'azienda, attraverso un adeguato reinvestimento degli utili realizzati.

Dalla tabella emerge come il **94%** del fatturato venga distribuito tra tutte le categorie di stakeholder: dipendenti, comunità locale, istituzioni e fornitori.

VALORE ECONOMICO (ricavi)	8.645.116 €	100%
Costi operativi	3.453.731 €	40.0%
Salari e Benefit	4.533.784 €	52.4%
Pubblica Amministrazione	137.549 €	1.6%
Investimenti nella comunità	4.620 €	0.1%
VALORE ECONOMICO DISTRIBUITO	8.129.684 €	94.1%
VALORE ECONOMICO TRATTENUTO	515.433 €	5.9%





Salvaguardare l'ambiente è un impegno e una premessa imprescindibile di ogni forma di innovazione perché la sostenibilità e la modernizzazione passano attraverso la tutela del suo territorio.

Per fare ciò SMARTENGINEERING S.p.A. si impegna nell'operare in maniera conforme alle normative e ai regolamenti vigenti e mette in atto azioni per ridurre i propri impatti ambientali e prevenire ogni rischio.

I CONSUMI

Il gas, l'energia elettrica e l'acqua sono forniti da diverse imprese che operano nel territorio nazionale italiano: Ascopiave Energie, Dolomiti Energia (energia 100% rinnovabile), EstEnergy, Enel Energia, Hera a Comm Nord Est, Illumia Spa.



Consumo di gas:

2744 Smc



Consumo di
energia elettrica :

133.897 kWh



Consumi di acqua:

384 mc

EMISSIONI

La riduzione delle emissioni di CO₂ e di altri gas ad effetto serra, necessaria per contrastare il riscaldamento globale, è la sfida ambientale più importante su scala planetaria. L'accordo di Parigi sul clima del 2015 richiede interventi per ridurre le emissioni creando un'economia a basse emissioni di carbonio e resiliente ai cambiamenti climatici. L'Unione Europea ha definito obiettivi ambiziosi per il 2030 e il 2050, con lo scopo di divenire "carbon neutral" (ovvero ad emissioni nette zero di gas serra) entro il 2050. Le imprese hanno un ruolo essenziale in tale percorso.

SCOPE 1

Comprende le emissioni derivanti da fonti di proprietà o controllate dall'azienda come i combustibili fossili usati per riscaldare gli edifici.

CO₂e = 5,31 ton

SCOPE 2

Le emissioni indirette di GHG (Scope 2) da consumo energetico comprendono le emissioni di CO₂ risultanti dalla generazione di elettricità acquistata o acquisita.

Il calcolo delle emissioni diretta di gas serra è stato realizzato con la metodologia market-based.

CO₂e = 65,23 ton

EMISSIONI TOTALI: 70,54 CO₂e ton





L'assunzione di responsabilità sociale è un investimento in grado di contribuire alla competitività e allo sviluppo dell'impresa stessa. Ogni azienda ha una sua precisa collocazione nella società e non può sottrarsi al dovere di contribuire al suo sviluppo e al suo successo.

Da sempre SMARTENGINEERING S.p.A. si propone di operare in maniera attenta alle esigenze del territorio e investe nella comunità attraverso erogazioni liberali.

FORMAZIONE

L'azienda, oltre all'Academy interna, è molto attenta alla formazione dei giovanissimi e collabora con gli istituti nell'attivazione di alternanza scuola lavoro: sono state infatti attivate collaborazioni con le scuole sui territori in cui risiedono le sedi operative: quattro istituti a Rovereto, uno a Mestre e uno in provincia di Modena. Sono attive inoltre convenzioni con le università per ospitare in azienda tirocini curriculari o tesi.

EMERGENCY

SMARTENGINEERING S.p.A. nel 2021 ha donato 3.000 € ad EMERGENCY: il sostegno a questa associazione è importante ed è stato destinato, su richiesta dell'azienda, a favore delle attività umanitarie in Afghanistan. Mai come in questo momento per SMARTENGINEERING S.p.A. è importante continuare a lavorare per garantire il diritto alla cura. Portare cure e diritti dove questi vengono negati.

AIRC

SMARTENGINEERING S.p.A. sostiene la ricerca contro il cancro, soprattutto in ambito pediatrico, devolvendo all'anno 1.500.00 € ad AIRC, l'associazione che sostiene progetti scientifici innovativi grazie a una raccolta fondi trasparente e costante, diffonde l'informazione scientifica, promuove la cultura della prevenzione nelle case, nelle piazze e nelle scuole.

INFRASTRUTTURE

Alla fine del 2018 SMARTENGINEERING S.p.A. ha contribuito alla realizzazione e all'attivazione della Banda Ultra Larga ad Ozzano dell'Emilia. Un intervento di infrastrutturazione con rete in fibra ottica realizzato secondo un modello di finanziamento pubblico - privato che ha visto coinvolti il Comune, la Regione (tramite Lepida) e le aziende del territorio.

SMARTENGINEERING S.p.A. ha contribuito attivamente essendo stata la capofila, impegnandosi a trovare il numero minimo di aziende interessate al progetto.





Si tratta della prima edizione del Bilancio di Sostenibilità di SMARTENGINEERING.

Il documento rappresenta il primo passo nel processo di rendicontazione delle tematiche di sostenibilità e testimonia il percorso di trasparenza e miglioramento continuo di SMARTENGINEERING che intende integrare i driver di sostenibilità nel proprio modo di fare business. Il perimetro del documento comprende tutte le filiali facenti parte dell'azienda. I dati sono stati calcolati in modo puntuale sulla base delle risultanze della contabilità generale e degli altri sistemi informativi utilizzati; in caso di stime, nella determinazione degli indicatori, è stata indicata la modalità seguita per quantificarle.

Nel Bilancio (se non diversamente specificato) è esposta la situazione riguardante l'anno solare 2021. Eventuali limitazioni sono di volta in volta indicate all'interno del Bilancio.



SOCI
DIPENDENTI
FORNITORI
CLIENTI
ISTITUTI FINANZIARI/ASSICURAZIONI
UNIVERSITÀ
ISTITUZIONI
ASSOCIAZIONI DI CATEGORIA
COMUNITÀ

ANALISI DI MATERIALITÀ

Gli aspetti rendicontati all'interno del documento sono stati individuati sulla base del principio di materialità e in considerazione dei principi di rendicontazione del Bilancio di sostenibilità che ne definiscono il contenuto e la qualità (inclusività degli stakeholder, completezza delle informazioni, contesto di sostenibilità, equilibrio, comparabilità, chiarezza, tempestività, affidabilità e accuratezza).

Per quanto concerne il processo di analisi di materialità si è sviluppato in tre fasi:

ANALISI PRELIMINARE

Nel corso della prima fase è stata definita una lista di tematiche materiali, attraverso un'analisi degli argomenti rilevanti per il settore e un'analisi della documentazione di SMARTENGINEERING (mansionario, procedure, sistema di gestione ambientale). Una tematica è considerata materiale quando può avere un impatto, reale o potenziale, di natura economica, sociale e/o ambientale sulla società, oppure quando può influenzare in modo significativo la valutazione della stessa da parte degli stakeholder.

CATEGORIZZAZIONE E PRIORITIZZAZIONE

Nella seconda fase, le tematiche individuate sono state condivise, attraverso un questionario online, con il management di SMARTENGINEERING e con un campione di stakeholder esterni (clienti, fornitori, banche, istituzioni, università) e attraverso un incontro online dedicato ai dipendenti. Nel questionario era richiesto di dare un punteggio compreso tra 1 (minima priorità) e 5 (massima priorità) per valutare criticità e opportunità di lungo periodo per ogni tematica individuata.

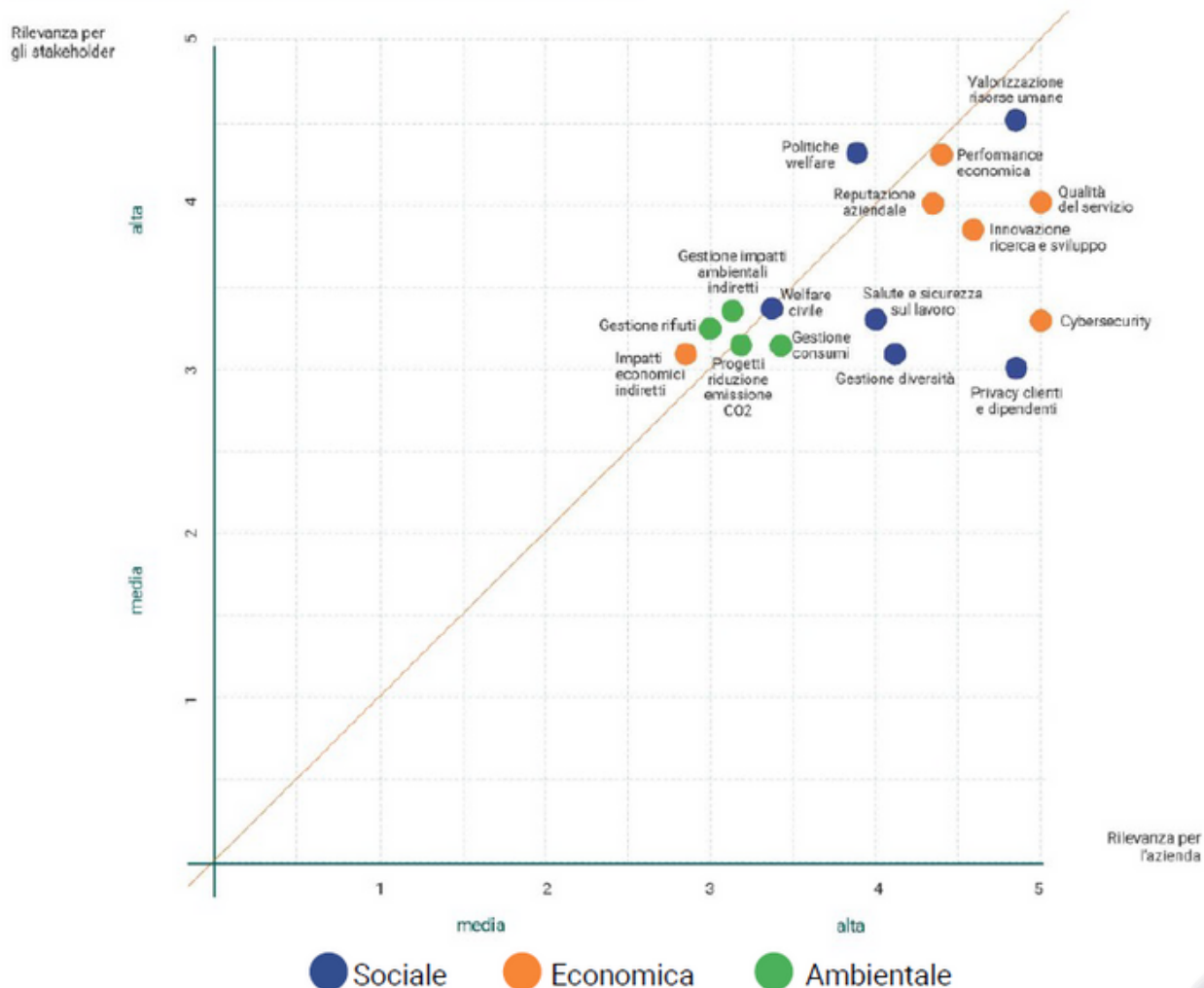
MATRICE DI MATERIALITÀ

I risultati del processo di analisi di materialità sono sintetizzati nella matrice di materialità, contenente le tematiche materiali che sono state approfondite all'interno del Bilancio ed il cui posizionamento è stato determinato attraverso la combinazione delle priorità dell'azienda e degli stakeholder interni.





Matrice di materialità / SMARTENGINEERING



GLI SDG'S DI SMARTENGINEERING

3 GOOD HEALTH
AND WELL-BEING



4 QUALITY
EDUCATION



8 DECENT WORK AND
ECONOMIC GROWTH



9 INDUSTRY, INNOVATION
AND INFRASTRUCTURE



11 SUSTAINABLE CITIES
AND COMMUNITIES



13 CLIMATE
ACTION



12 RESPONSIBLE
CONSUMPTION
AND PRODUCTION





Una gestione sostenibile non può prescindere da un'adeguata formazione e informazione. Per questo motivo SMARTENGINEERING ha dedicato l'evento di Natale al tema della sostenibilità: una sessione formativa che ha visto i dipendenti divisi in 6 gruppi di lavoro formati da persone con ruoli e competenze trasversali, allo scopo di sviluppare e approfondire i 5 SDGs funzionali alla realizzazione del primo Report di Sostenibilità di SMARTENGINEERING. Da ognuno dei 6 gruppi è emerso un progetto legato al valore e all'Sdg di riferimento del tavolo. Le idee e gli spunti raccolti sono stati valutati molto positivamente, soprattutto in virtù dell'approccio che l'azienda ha scelto verso i temi dell'Agenda 2030: una sempre maggiore integrazione delle risorse umane all'interno della propria strategia e pianificazione aziendale, per allineare tutto l'ecosistema aziendale ai valori dello sviluppo sostenibile, che risponda alle esigenze delle generazioni attuali senza compromettere la capacità di quelle future di soddisfare le loro.

PROFIT E WORK LIFE

"Macro obiettivo del Progetto è quello di creare un modello di lavoro customizzato per la nostra azienda e per la realtà industriale in cui operiamo, finalizzato ad aumentare le performance e l'attrattiva nei confronti delle nostre politiche di recruiting - talent acquisition e dei mercati di nostro interesse, migliorando le performance d'impresa sia nei risultati economici sia in termini di espansione.
Un nuovo modello di business che ci permette in termini di strategia d'impresa, una misurazione maggiore dell'efficacia e dell'efficienza delle azioni intraprese.

Si tratta di un nuovo modo di essere impresa che ha un profondo impatto sulle prestazioni e sulla prosperità di tutti noi nei vari processi che contraddistinguono la nostra attività lavorativa.

Non esiste un modo unico per competere. Tuttavia, pensiamo che la chiave possa essere quella di concentrarsi sul diventare un'azienda unica più che la migliore.

Per pensare in modo strategico è necessario smettere di competere per essere i migliori e iniziare a pensare come essere unici. Questo è quello per cui lavoriamo: la creazione cioè di scelte aziendali che attuiamo per distinguerci e raggiungere performance migliori.

Presentiamo un nuovo modello di business che ha l'aspirazione d'essere una nuova proposta di valore verso il mercato, verso i clienti e verso i nostri dipendenti, cercando in questo ultimo caso di essere sempre più vicini alle loro esigenze di vita e/o professionali.

L'obiettivo preposto non solo è quello massimizzare il profitto ma farlo in un modo che sia anche vantaggioso per la nostra azienda, favorendo coloro che la contraddistinguono per valore e capacità, ovvero il nostro capitale più importante, quello umano."

Il board SMARTENGINEERING





SMARTENGINEERING S.p.A. è certificata secondo la Qualità UNI EN ISO 9001:2015 per il campo di applicazione: **PROGETTAZIONE DI COMPONENTI, GRUPPI, MACCHINE E DI IMPIANTI NEL SETTORE INDUSTRIALE (IAF 34)**



SMARTENGINEERING S.p.A. è certificata secondo il sistema di Gestione per la Sicurezza delle Informazioni ISO/IEC 27001:2013 per i servizi: **PROGETTAZIONE MECCANICA DI COMPONENTI E GRUPPI DI COMPONENTI, DI MACCHINE E DI IMPIANTI NEL SETTORE INDUSTRIALE.**

CREDITS

Mediamo srl Società Benefit

Sede di Modena:

41124 Modena, via Giardini, 456

Direzionale 70 Scala C

info@mediamo.net

T +39 059 350269

C.F. e P. IVA: 03089340362

SMARTENGINEERING S.p.A.

Sede legale: 38068 Rovereto (TN) Via Fortunato Zeni, 8 Tel. 0464 423757

Sedi operative:

40064 Ozzano Emilia (BO) Via Progresso, 40/42 Tel. 051 6511574

30172 Mestre (VE) Viale Ancona 53 Tel. 041 8877562

41043 Magreta (MO) Via Igino Zambelli, 29 Tel. 051 6511574

60131 Ancona (AN) - Via 1° Maggio, 20 Tel. 051 6511574

www.sengineering.it



